

Ing.-Büro Heick, Kollberg 7, 30916 Isernhagen

Stadt Garbsen
Rathausplatz 1
30823 Garbsen

BEWERTUNGSGUTACHTEN

24-1189-1-RH

Bei Rückfragen bitte immer angeben.

<u>BETRIFFT</u>	<u>Fahrzeugbewertung</u>
Auftrag vom / durch	10.09.2024 / Herrn Müller
Fahrzeughalter	Stadt Garbsen
Sachverständiger	René Hufmüller
Besichtigungsdatum	16.09.2024



FESTGESTELLTES UNTERSUCHUNGSERGEBNIS

Alle Angaben in EUR ohne MwSt.

Anhang:
4 Seiten
Fahrzeugbeschreibung
Zustandsbericht/Fotos

BEWERTUNG

Unter Berücksichtigung der bewerteten Ausstattungen, sowie sonstiger wertbeeinflussender Faktoren wurde am **27.09.2024** durch den Sachverständigen nachstehender Wert für dieses Fahrzeug ermittelt:
Marktwert ohne MwSt.

10.000,00 EUR

Besteuerungsart: steuerneutral

Bewertungsdatum 27.09.2024

Isernhagen, den 27.09.2024

René Hufmüller

TECHNISCHE DATEN UND FAHRZEUGBESCHREIBUNG

Fahrzeugart	Sonderfahrzeug
Aufbauart	Tanklöschfahrzeug
Fabrikat	Iveco / Magirus
Typ / Untertyp	EuroCargo (1991->2001) TYP 135 E 24 / TLF 16/25
KBA-Nummer	4192/000
Fahrzeug-Ident-Nummer	ZCFB1HH8002325221 identifiziert anhand Kopie Zulassungsbescheinigung Teil 1
Erste / Letzte Zulassung	12.10.2000 / 01.10.2020
Hubraum / Leistung	5.861 cm ³ / 177 kW (241 PS)
Motor	Motor 5,9 Ltr. - 177 kW Diesel
Motorart / Zylinder / Motorbauart	Diesel / 6 / Reihenmotor
Abgascode	Euro 2
Türen / Sitze	4 / 8
Leer- / zul. Gesamtgewicht / Nutzlast	7.900 / 14.000 / 6.100 kg
Länge / Breite / Höhe	7.360 / 2.500 / 3.150 mm
Anzahl Achsen	2
Antriebsart	Allradantrieb
Anzahl Vorbesitzer	0
Anzahl Halter	1
nächste HU	10/2024
nächste SP	10/2025
Laufleistung abgelesen	33.250 km
Farbe	Reinweiß / Leuchttrot
Allgemeinzustand	gepflegt
Karosseriezustand	Alters- und laufleistungsbedingte Gebrauchsspuren an der Karosserie und an den Karosserieanbauteilen, die den Fahrzeugwert nicht beeinflussen, werden im Gutachten nicht separat aufgeführt.
Reparierte Vorschäden	Tür vorn rechts und Fahrerhausecke hinten rechts nachlackiert - gemessene Lackschichtdicken zwischen 200-300µm, an den restlichen Außenflächen des Fahrerhauses wurden Lackschichtdicken zwischen 100-130µm gemessen. Am Aufbau wurden ringsum Lackschichtdicken zwischen 200-400µm gemessen.
Nichtreparierte Vorschäden	Fahrerhausecke hinten links verformt mit Rostansatz, Stoßfängerecke vorn rechts verschrammt, Aufbausäule rechts und links hinter der Hinterachse, Aufbau-Vorderwand links und Ecke hinten rechts Lackierung abgestoßen und mit Rost unterwandert.
Bemerkung	Betriebsstunden Löschpumpe: 271 Stunden

BEREIFUNG

1. Reifensatz			Profiltiefe in mm			
Achse	Hersteller	Bezeichnung	LA	LI	RI	RA
1	Hankook	10 R22.5 144/142L Smart Work AM09 16PR	11,5			11,5
2	Aeolus	10 R22.5 144/142M ADR 55 16PR	13	14	14	13,5

SERIENAUSSTATTUNG

Batterie 110 Ah, Fahrerhaus: Nahverkehr, Fahrtenschreiber mit Fahrerwechsel, Federung: Blatt / Blatt, Geräuschmaßnahme 80 dB(A), Getriebe 9-Gang, Halogenscheinwerfer, Hydrolenkung, Kraftstoff-Filter beheizt, Kraftstofftank: 117 Ltr., Lenksäule (Lenkrad) verstellbar, Lufttrockner, Motorbremse, Nebelschlussleuchte, Rückfahrscheinwerfer, Scheibenbremse Vorderachse, Schiebedach manuell, Stabilisator Hinterachse, Stabilisator Vorderachse, Unterfahrschutz hinten, Viscolüfter

SONDERAUSSTATTUNG

Achskonfiguration: 4x4, Motor 5,9 Ltr. - 177 kW Diesel, Radstand 3900 mm, Anhängerkupplung: Ringfeder, Fern-/Nebelscheinwerfer, Stahlfelgen 6.75x22.5

ZUSATZAUSSTATTUNG

Aufbau Magirus, SN: 12342, Sondersignalanlage blau, Martinhorn-Anlage, Dachbox auf dem Aufbau, Arbeitsscheinwerfer am Aufbau hinten, Lichtmast am Aufbau vorn mit 2x 1000W Halogenscheinwerfern, Folierung in Leuchttrot, Feuerlöschpumpe FP 16/8, Umfeldbeleuchtung, Frontblitzer, Wassertank 3.000 Ltr., Video Abbiege-System

Wertbeeinflussende Faktoren:Reparierte Schäden:

Tür vorn rechts und Fahrerhausecke hinten rechts nachlackiert - gemessene Lackschichtdicken zwischen 200-300µm, an den restlichen Außenflächen des Fahrerhauses wurden Lackschichtdicken zwischen 100-130µm gemessen. Am Aufbau wurden ringsum Lackschichtdicken zwischen 200-400µm gemessen.

Unreparierte Vorschäden:

Fahrerhausecke hinten links verformt mit Rostansatz, Stoßfängerecke vorn rechts verschrammt, Aufbausäule rechts und links hinter der Hinterachse, Aufbau-Vorderwand links und Ecke hinten rechts Lackierung abgestoßen und mit Rost unterwandert.

Sonstiges:

Bereifung vorn 4 Jahre alt und hinten 2 Jahre alt, 06/2017 beide Batterien erneuert, 10/2021 Kupplung erneuert, dem Alter und Nutzung entsprechende Gebrauchsspuren

Hinweis:

Bewertung ohne Funk, Beladung und feuerwehrtechnische Ausrüstung (auch wenn z.T. auf den Fotos sichtbar).

Schlusswort

Dieses Gutachten wurde unparteiisch und nach bestem Wissen und Gewissen erstellt durch den

Sachverständigen
René Hufmüller



Dieses Gutachten umfasst 12 Seiten inkl. 16 Fotos.



Bild 1: Fahrzeugübersicht vorn links



Bild 2: Fahrzeugübersicht vorn



Bild 3: Fahrzeugübersicht vorn rechts



Bild 4: Fahrzeugübersicht hinten rechts



Bild 5: Fahrzeugübersicht hinten



Bild 6: Fahrzeugübersicht hinten links



Bild 7: Seitenansicht rechts bei geöffneten Geräteräumen



Bild 8: Seitenansicht links bei geöffneten Geräteräumen



Bild 9: Stoßfängerabdeckung vorn rechts verschrammt



Bild 10: Lackierung an der Aufbausäule rechts hinter der Hinterachse abgestoßen mit Rostunterwanderung



Bild 11: Rostansatz Aufbauecke hinten rechts



Bild 12: Lackierung an der Aufbausäule links hinter der Hinterachse abgestoßen mit Rostunterwanderung



Bild 13: Rostansatz Aufbau-Vorderwand links

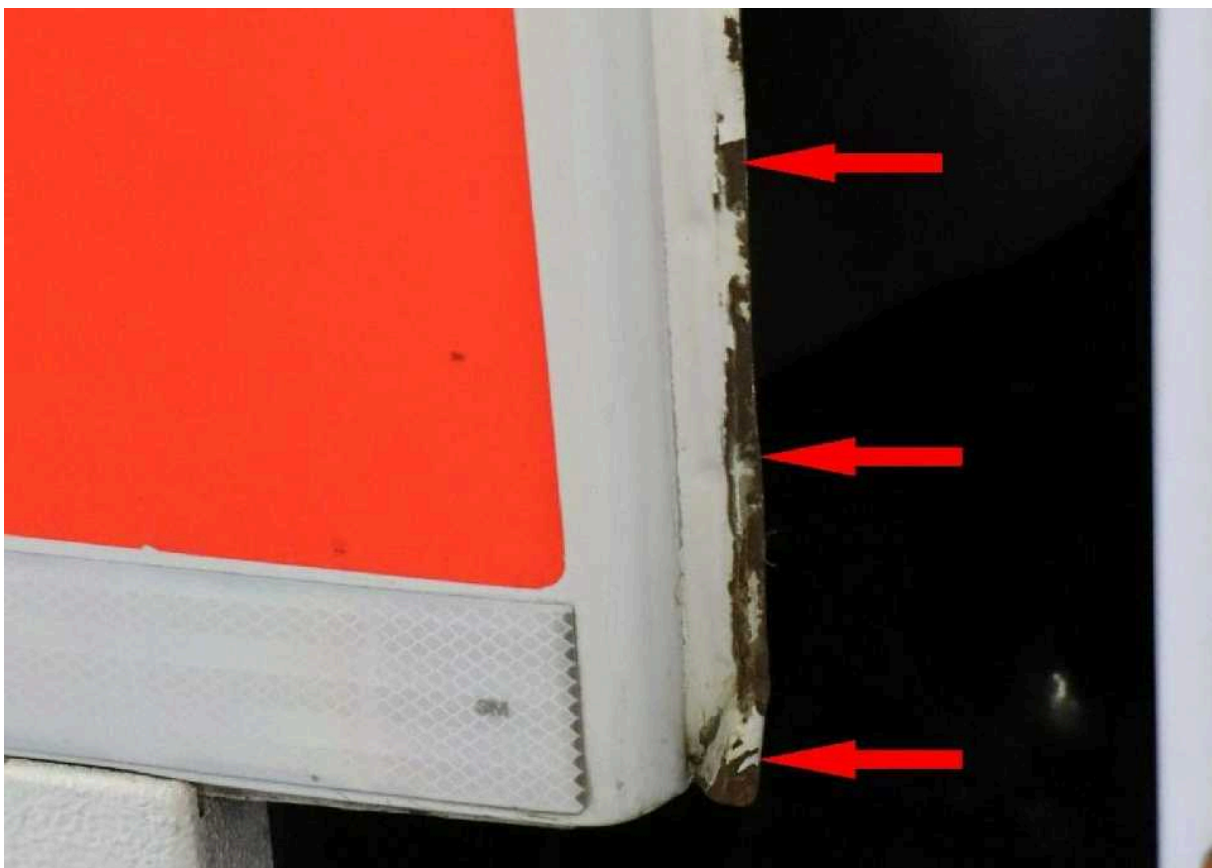


Bild 14: Fahrerhausecke hinten links verformt mit Rostansatz



Bild 15: Kilometerstand



Bild 16: Aufbau-Typenschild