

Urkunde

[1649-802-W02-20240328]

Hersteller: DaimlerChrysler (D)

Modell: Unimog 405/10



Note: 3 (Drei)

Marktwert: 20.500,00 EUR

Die Werte ergeben sich unter Berücksichtigung der in der Anlage beigefügten Marktweranalyse der GTÜ und aller beeinflussenden Faktoren. Der GTÜ-Oldtimerexperte bestätigt mit seiner Unterschrift und seinem Stempel die individuelle Zustandsnote und den sich daraus ergebenden Fahrzeugwert nach der Begutachtung des Fahrzeugs ermittelt zu haben.

Naila, den 16. April 2024

Ingenieurbüro Müller
Dipl.-Ing. Georg Müller (BA)
Hubertusstraße 27 · 95119 Naila

Stempel, Dipl.-Ing (FH) M. Burghardt

Gutachten zum Fahrzeugwert

Objekt: DaimlerChrysler (D) Unimog 405/10 FIN: WDB4051011V212634

Auftraggeber: Stadt Schauenstein, , Rathausplatz 1, 95197 Schauenstein

Gutachten-Nr.: 1649-802-W02-20240328



Totale des Fahrzeuges diagonal von vorne rechts



Totale des Fahrzeuges diagonal von hinten rechts

Inhalt

1. Auftraggeber und Aufgabenstellung
2. Grundlagen des Gutachtens
3. Fahrzeugdaten
4. Angaben zur Fahrzeugausstattung und Wertermittlung
5. Sachverständige Feststellungen zum Fahrzeugzustand
6. Ermittlung des Fahrzeugwerts
7. Schlussbemerkung

Anlagen

1. Fotodokumentation mit 29 Bildern
2. Definition der Zustandsnoten (GTÜ)
3. GTÜ Marktwertanalyse

1. Auftraggeber und Aufgabenstellung

Am 28. März 2024 erhielten wir vom Auftraggeber Stadt Schauenstein, , Rathausplatz 1, 95197 Schauenstein den Auftrag, über das vorgenannte Fahrzeug ein Gutachten zum Fahrzeugwert des Fahrzeugs nach System GTÜ zu erstatten.

2. Grundlagen des Gutachtens

Das Fahrzeug wurde am 28. März 2024 bei Ingenieurbüro Müller , Hubertusstraße 27, 95119 Naila begutachtet. Anwesend waren der unterzeichnende Sachverständige sowie Mitarbeiter der Stadt Schauenstein. Die Erstattung des Gutachtens erfolgte auf Grundlage von:

- Den im Original vorliegenden Zulassungspapieren zum Fahrzeug.
- Den Angaben des Auftraggebers zur Historie und Gesamtleistung des Fahrzeugs.
- Äußere Inaugenscheinnahme des Komplettfahrzeuges mit Messung der Lackschichtdicken, ohne technische Untersuchung.
- Durchgeführte Sicht- und Funktionsprüfung aller Fahrzeugbaugruppen unter Inanspruchnahme einer Hebebühne.
- Einer Funktionskontrolle im Stand mit Rangierfahrt.
- ZB Teil I, ZB Teil II, Fotodokumentation, Datenbestätigung Hersteller, Marktweranalyse, Internetrecherche

Bemerkung zur Besichtigung

Die Begutachtung erfolgte im unzerlegten Zustand und konnte nur nach Inaugenscheinnahme erfolgen. Von daher verbleibt ein Risiko wegen eventuell versteckter bzw. technischer Mängel, die erst nach einer entsprechenden, umfangreichen Demontage diverser Bauteile erkennbar und beurteilbar wären.

3. Fahrzeugdaten

Die Identifizierung des Fahrzeugs erfolgte am Fahrzeug durch das Typschild und der Fahrzeugidentnummer sowie auf Grundlage der zum Fahrzeug vorgelegten Dokumente.

Amtliches Kennzeichen	HO-2449
Fahrzeug-Ident-Nummer (VIN)	WDB4051011V212634
Motornummer	
Getriebeummer	
Fahrzeughersteller	DaimlerChrysler (D)
Fahrzeugmodell / -typ	Unimog 405/10 / AZD
Tag der ersten Zulassung	02.01.2007
Hubraum / Motorleistung	4249ccm / 130kW
Motor-Arbeitsverfahren / -Bauform	4-Takt / Reihe / 4 Zylinder
Motorart	Diesel
Angetriebene Achse	Allrad
Getriebeart	Automatik
Anzahl Gänge	8/3
Lackierung	Orange uni
Bereifung Vorne	365/80 R20 MPT Radial 152 K
Bereifung Hinten	365/80 R20 MPT Radial 152 K
Innenausstattung	Stoff
Stand des Wegstreckenzählers	98181 km
Hauptuntersuchung	10/2024
Anzahl Vorbesitzer	0

4. Angaben zur Fahrzeugausstattung und Wertermittlung

Bei der Wertermittlung wurde berücksichtigt:

- Soweit erkennbar originalgetreues und authentisches Gesamterscheinungsbild.
- Nach Angaben des Auftraggebers ist die Fahrzeughistorie weitgehend bekannt.

Hauptausstattungsmerkmale

Hydrostat, Power-Shift-Getriebe, Ladefläche mit Bordwand (Kipper), Druckluftanlage, ohne Klimaanlage, 3 Sitzplätze

Sonderausstattung

Frontzapfwelle, Fronthydraulik, Heckhydraulik, Achssperre vorn + hinten, Radio, EG-Kontrollgerät, Zusatzhydraulikbehälter, Abgasanlage Abgang nach oben, Frischluft-Ansaugung Motor von oben, 2 x Arbeitsscheinwerfer vorn, Rundumleuchte gelb (abnehmbar), 2 x Ersatzräder (Rad + Reifen)

Behobene Vorschäden

nicht bekannt

Nicht behobene Vorschäden

nicht bekannt

Historie zum Hersteller

Der Hersteller des Unimog 405 änderte sich seit 1994 mehrere Male. Die Daimler-Benz AG wurde 1998 mit der Chrysler Corporation zur DaimlerChrysler AG fusioniert. Aus dieser wurde die Chrysler Corporation wiederum 2007 herausgelöst, sodass im Oktober 2007 eine Umbenennung in Daimler AG erfolgte. Das Nutzfahrzeug-Geschäft der Daimler AG wurde 2019 in die Daimler-Tochter Daimler Truck AG ausgelagert, die 2021 in Daimler Truck Holding AG umbenannt wurde und am 10. Dezember 2021 an die Börse ging.

Historie zum Fahrzeug

Der Unimog 405 ist ein zweiachsiger Geräteträger. Er ist konstruktiv auch als solcher ausgelegt, was ihn von früheren Unimog-Baureihen und dem Unimog 437.4 unterscheidet, die hochgeländegängig sind und sich bedingt für die Verwendung mit Anbaugeräten eignen. Charakteristisch sind der planebene Leiterraum und die an Lenkern geführten Portalachsen, was dem Unimog 405 eine zulässige Gesamtmasse von bis zu 16.500 kg ermöglicht.

Beim Unimog 405 gibt es zwei grundlegend verschiedene Fahrerhaustypen: Das Kurzhauberfahrerhaus beim UGN und UGE sowie das Frontlenkerfahrerhaus des LUG, die hier entsprechend separat beschrieben werden. Beide Fahrerhäuser haben eine Sitzreihe und sind ab Werk nicht als Doppelkabine lieferbar.

Das Antriebsmoment wird standardmäßig über eine selbstnachstellende, fußpedalbetätigte Einscheibentrockenkupplung auf das Getriebe übertragen. Auf Wunsch wird auch eine automatische Betätigung der Kupplung angeboten. Für den Zweiwegeinsatz beziehungsweise das Ziehen besonders schwerer Lasten ist ab Werk eine Wandlerschaltkupplung verfügbar. Ist die Wandlerschaltkupplung eingebaut, so ist die automatische Kupplungsbetätigung serienmäßig, die Gänge müssen dennoch manuell geschaltet werden. Eine automatische Schaltung der Gänge ist ebenfalls ab Werk verfügbar.

Ab Werk ist ein hydrostatischer Fahrtrieb lieferbar, dessen Antriebspumpe an das UG-100-Hauptgetriebe angeflanscht und damit unabhängig von der Motordrehzahl ist. Er wird elektronisch geregelt und ist mit einem Handhebel oder dem Fahrpedal zu bedienen. Im UGN sind damit Fahrgeschwindigkeiten von 0–25 km/h möglich, im UGE werden Fahrgeschwindigkeiten von 0–50 km/h angeboten.

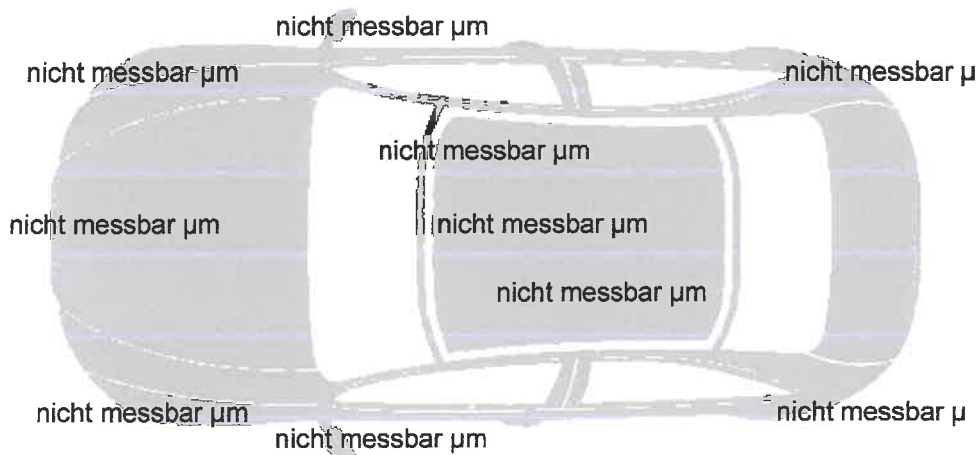
5. Sachverständige Feststellungen zum Fahrzeugzustand

Fahrzeug entspricht dem Originalzustand für Kommunalfahrzeuge.
Das Fahrzeug wurde saisonal als Winterdienstfahrzeug mit Schiebeschild und Streuaufsatz verwendet.

5.1. Außenhaut

Das Führerhaus hat ganzflächig eine Kunststoffoberfläche, an sonstigen Stellen am Fahrzeug sind an verschiedenen Stellen Lackschäden mit sichtbarer Korrosion.
Dichtungen sind teilweise leicht porös und rissig.

Lackschichtdicken



5.2. Karosserie

Die Karosserie / das Führerhaus weist Gebrauchsspuren auf. Es sind leichte Beschädigungen und/oder Korrosion feststellbar. Vorschäden sind fach- und sachgerecht instandgesetzt.

5.3. Bodengruppe

An der Bodengruppe sind leichte Beschädigungen und Korrosion feststellbar. Instandsetzungsarbeiten wurden vor längerer Zeit erkennbar durchgeführt. Korrosionsschutz ist aufgetragen weist jedoch Mängel auf.

5.4. Fahrgast-/ Gepäckraum

Der gesamte Innenraum ist in einem gebrauchten Zustand erhalten.
Die Armaturen und Schalter sind komplett, weisen jedoch kleinere Beschädigungen auf, jedoch ohne Funktionsbeeinträchtigungen. Sitze und Verkleidungen weisen Gebrauchsspuren auf und sind an mehreren Stellen eingerissen.
Die Bedien- und Anzeigeelemente sind in sichtbar gebrauchtem Zustand und funktionsfähig. Das Lenkrad ist im Originalzustand. Der Fahrzeughimmel ist in gebrauchtem Zustand.

Die Ladefläche ist sichtbar oberflächlich korrodiert, die Scharniere und Verriegelungen sind in sichtbar gebrauchtem Zustand und teilweise korrodiert.

5.5. Motorraum

Der Motorraum ist in einem sichtbar gebrauchten Zustand. Die im Motorraum verbauten Komponenten sind in einem sichtbar gebrauchtem Zustand. Der Motorraum weist Korrosionsspuren auf.

5.6. Motor / Antrieb

Das Getriebe ist in einem guten Zustand und lässt sich leicht und ohne großen Kraftaufwand schalten. Die Komponenten des Antriebs präsentieren sich in einem guten Zustand, sind vollständig sowie uneingeschränkt funktionsfähig. Motor, Getriebe und Antriebsstrang weisen leichte Undichtigkeiten auf. Der Motor ist störungsfrei zu betreiben. Es konnten keine Geräusche, die auf Verschleiß hinweisen, festgestellt werden.

5.7. Fahrwerk / Lenkung

Die Achsaggregate befinden sich in einem, dem Alter und der Laufleistung entsprechenden, durchschnittlichen Zustand. Die Lagerungen und Lenker der Radaufhängungen sind in einem durchschnittlichen Zustand. Die Lenkung und alle Übertragungsteile der Lenkung sind in einem gebrauchtem, aber funktionsfähigem Zustand. Die Räder weisen oberflächliche Gebrauchsspuren auf und an den Reifen sind teilweise Alterungsrisse zu erkennen.

Reifen Profiltiefe

vl 6 mm	vr 4 mm
hl 10 mm	hr 10 mm

5.8. Bremsanlage

Die Sichtprüfung aller Komponenten der Bremsanlage ergab, dass sich die Anlage in einem guten Zustand befindet. Die Bauteile der Bremsanlage in einem guten gebrauchten Zustand. Die Wirkungsprüfung der Bremsanlage wurde während der Rangierfahrt durchgeführt.

5.9. Elektrische Anlage

Die Schalter und Elektronikbauteile der elektrischen Anlage weisen leichte Gebrauchsspuren auf, die Verkabelung weist an wenigen Positionen Scheuerstellen auf. Die Scheinwerfer und Leuchten sind voll funktionsfähig, weisen optisch aber Gebrauchsspuren auf.

5.10. Probefahrt

Es wurde eine Rangierfahrt durchgeführt.

6. Ermittlung des Fahrzeugwertes

Nach System GTÜ wird der Gesamtzustand des vorgenannten Fahrzeugs insgesamt mit der Zustandsnote

3 (Drei)

bewertet.

Unter Berücksichtigung des Fahrzeuggesamtzustandes, der Fahrzeugausstattung, der Fahrzeughistorie und der Gesamtleistung ergibt sich nach System GTÜ derzeit ein geschätzter **Marktwert** von

20.500,00 EUR (zwanzigtausendfünfhundert)

für ein vergleichbares Fahrzeug.

Das Fahrzeug befindet sich in einem insgesamt befriedigenden inneren und äußeren Zustand. Es gibt erkennbare alters- und nutzungsbedingte Abnutzungserscheinungen. Innenraum, Motorraum, Unterboden und Pritsche sind in befriedigenden Zustand. Der Gesamtzustand des Fahrzeuges ist befriedigend.

Dem hier eingesetzten Marktwert liegt eine Markwertanalyse und umfangreiche online Recherchen zu Grunde. Der Wert spiegelt den Gesamtzustand des Fahrzeuges wieder.

7. Schlussbemerkungen

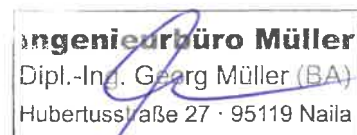
Die Ausführungen im Gutachten beruhen auf einer persönlichen Inaugenscheinnahme des Fahrzeugs. Die Bewertung durch den Unterzeichner erfolgte nach den allgemein anerkannten Regeln der Technik sowie unparteiisch und nach bestem Wissen und Gewissen.

Insgesamt wurden bei der Besichtigung 90 Lichtbilder gefertigt und archiviert. Für das Gutachten wurden 29 Lichtbilder verwendet.

Es wurden insgesamt drei Ausfertigungen des Gutachtens gefertigt. Eine Ausfertigung wird beim Unterzeichner archiviert, zwei Ausfertigungen erhält der Auftraggeber.

Dieses Gutachten inklusive Anlagen und Fotos unterliegt dem Urheberrecht und darf ohne vorherige schriftliche Zustimmung des Unterzeichners weder vervielfältigt noch verwertet werden, sei es als Ganzes oder in Auszügen.

Naila, den 16. April 2024



Stempel, Dipl.-Ing (FH) M. Burghardt

Definition der Zustandsnoten (GTÜ)

Zustand 1

Das Fahrzeug befindet sich in einem makellosen Zustand. Es weist keine Mängel, Beschädigungen oder Gebrauchsspuren an der Technik und an der Optik auf. Das Fahrzeug ist vollständig und mustergültig restauriert oder befindet sich in einwandfreiem Originalzustand. Der Zustand entspricht dem Neuzustand (oder besser*).

Zustand 2

Das Fahrzeug befindet sich in einem guten, mangelfreien Zustand. In Optik und Technik sind leichte Gebrauchsspuren erkennbar. Das Fahrzeug ist in einem guten, unrestaurierten Originalzustand oder wurde fachgerecht restauriert.

Zustand 3

Das Fahrzeug befindet sich in einem genutzten Zustand. Es bestehen keine größeren Mängel an Technik und Optik. Es ist vollständig fahrbereit und verkehrssicher. Durchrostungen sind keine feststellbar. Unverzögliche Arbeiten sind nicht erforderlich.

Zustand 4

Das Fahrzeug ist in einem abgenutzten Zustand und nur bedingt fahrbereit. Es sind kleine bis mittelgroße Durchrostungen, relevante Beschädigungen oder Mängel am Fahrzeug befindlich. Das Fahrzeug ist in den einzelnen Baugruppen komplett.

Zustand 5

Das Fahrzeug ist in einem restaurierungsbedürftigen und mangelhaften Gesamtzustand und nicht fahrbereit. Es sind umfangreiche Arbeiten in mehreren Baugruppen erforderlich. Das Fahrzeug ist nicht zwingend in allen Bauteilen komplett.

Zustand 0 (hc)

Das Fahrzeug ist in einem dem Alter und der Nutzung entsprechenden Originalzustand. Die optische Erscheinung entspricht den altersbedingten Umwelteinflüssen (Patina), hinterlässt jedoch einen gepflegten Gesamteindruck ohne technische Mängel.

*Durch die heutigen technischen Möglichkeiten, sowie den modernen Werkstofftechnologien kann ein komplett restauriertes Fahrzeug den Zustand der Erstausslieferung übertreffen.

Fotoanlage



Bild 1: Totale des Fahrzeuges diagonal von vorne rechts



Bild 2: Totale des Fahrzeuges diagonal von hinten rechts

Fotoanlage



Bild 3: Fahrzeuginnenraum bei geöffneter Beifahrertür Richtung Instrumententafel, Lenkrad, Schalthebel



Bild 4: Kombiinstrument

Fotoanlage



Bild 5: Frontansicht



Bild 6: Totale des Fahrzeuges diagonal von vorne links

Fotoanlage



Bild 7: Heckansicht



Bild 8: Totale des Fahrzeuges diagonal von hinten links

Fotoanlage



Bild 9: Seitenansicht links



Bild 10: Seitenansicht rechts

Fotoanlage



Bild 11: Fahrzeuginnenraum bei geöffneter Fahrertür



Bild 12: Führerhaus Fahrerseite

Fotoanlage



Bild 13: Führerhaus Beifahrerseite



Bild 14: Ladefläche von links

Fotoanlage



Bild 15: Typenschild

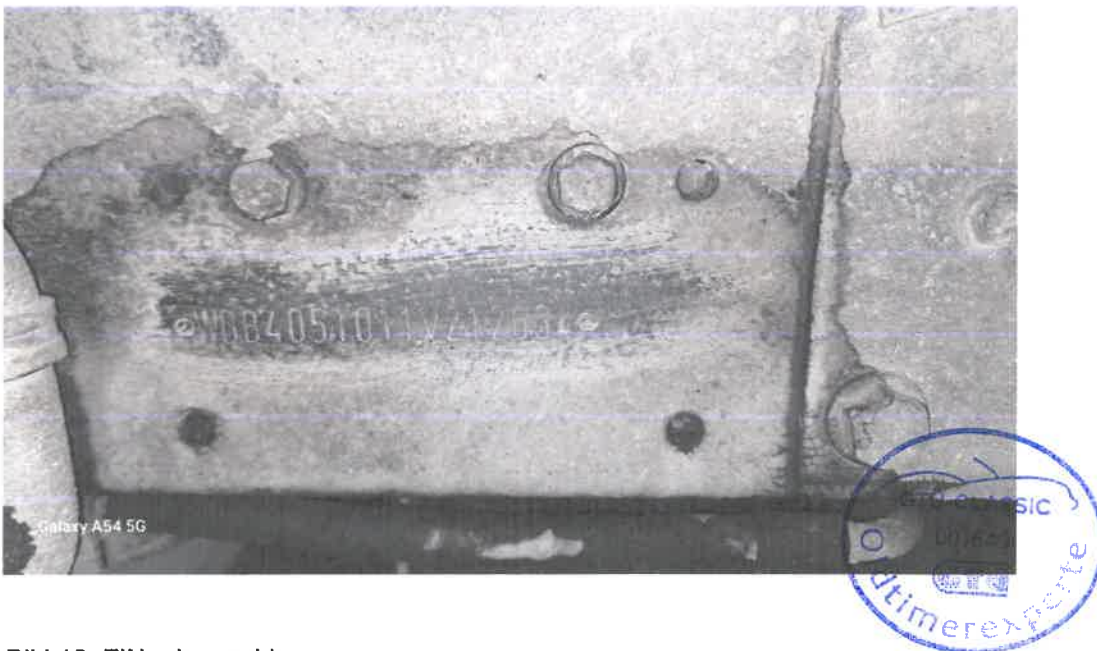


Bild 16: FIN, eingeschlagen

Fotoanlage



Bild 17: Mittelkonsole



Bild 18: Ablagefach in Führerhaus hinter Sitzen

Fotoanlage



Bild 19: Fahrersitz mit Lenkrad



Bild 20: Kilometerstand

Fotoanlage



Bild 21: digitaler Fahrtenschreiber + Radio



Bild 22: Kontrollbildschirm Zusatzgeräte

Fotoanlage



Bild 23: Fußraum mit Lenksäule

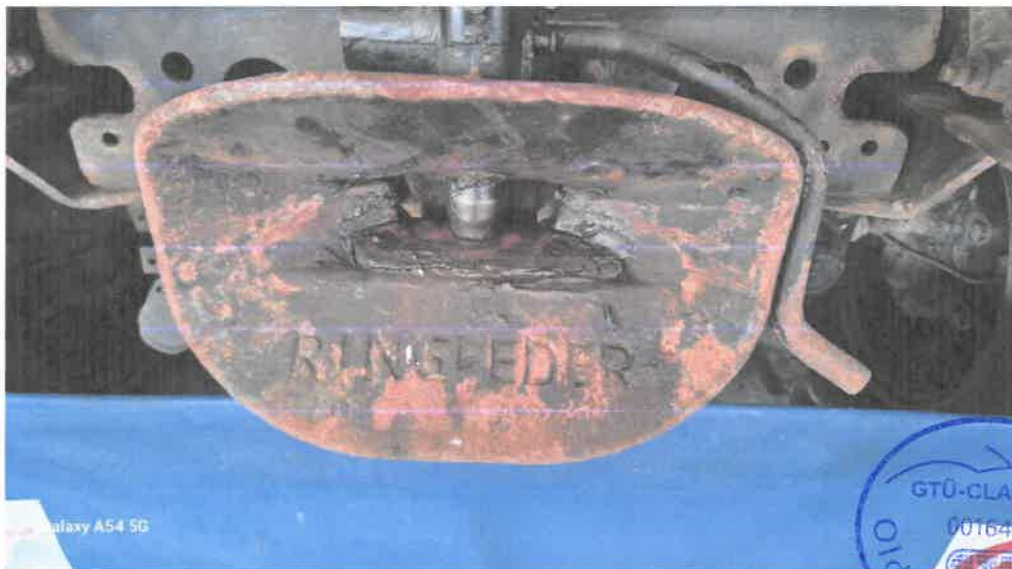


Bild 24: Anhängerkupplung

Fotoanlage



Bild 25: Heckanschlüsse Zusatzgeräte, links



Bild 26: Heckanschlüsse Zusatzgeräte, rechts

Fotoanlage



Bild 27: Motorraum



Bild 28: Unterboden 1

Fotoanlage



Bild 29: Unterboden 2

Marktwertanalyse Nr. 2024 001649 17949

UNIMOG	Deutschland	
--------	-------------	---

Baujahr:	2000 - 2007
Modell:	U 300 [405/10 UGN]
Zylinder:	R4
Hubraum:	4.2 Liter Diesel
Leistung:	177 PS (130 kW)
Karosserie:	Universal LkW

Grundpreis:	k.A.	im Jahr:	k.A.
-------------	------	----------	------

Marktwerte					
Jahr	Zustand 1	Zustand 2	Zustand 3	Zustand 4	Zustand 5
2024	48.200 €	32.400 €	22.000 €	10.700 €	5.200 €
2023	48.500 €	32.800 €	22.300 €	10.800 €	5.200 €
2022	49.200 €	33.900 €	23.100 €	11.200 €	5.400 €

Auktionen						
Modell	Baujahr	Zustand	Auktion	Ort	Besonderheit	Preis
U 300 [405/10 UGN]	2002	2	12.01.2024	Achim (D)	Händler	33.900
U 300 [405/10 UGN]	2005	2-3	15.11.2023	Detmold (D)	Händler	27.900
U 300 [405/10 UGN]	2006	2+	27.04.2023	Würzburg (D)	Händler	34.500

Alle Notierungen im Bereich der Marktwerte und Auktionen wurden nach bestem Wissen ermittelt. Die von der GTÜ ausgewiesenen Notierungen verstehen sich als Durchschnittswerte für das entsprechende Modell mit der entsprechenden Zustandsnote. Diese Werte dienen dem von Ihnen beauftragten GTÜ Oldtimer Experten lediglich als Basis- und Vergleichswert. Im Rahmen der von GTÜ Oldtimer Experten durchgeführten konkreten Wertermittlung werden darüber hinaus auch technische Besonderheiten und sonstige bekannte wertbeeinflussende Faktoren berücksichtigt, so dass es zu entsprechenden Abweichungen kommen kann.



Stuttgart, den 28.03.2024

GTÜ-Oldtimerservice
Vor dem Lauch 25
70567 Stuttgart