

DEKRA Automobil GmbH
Höherweg 111, 40233 Düsseldorf

Stadt Ratingen Der Bürgermeister
Kommunale Dienste Amt 70
Sandstr. 25-27
40878 Ratingen

DEKRA Automobil GmbH
Niederlassung Düsseldorf



Ansprechpartner:
[REDACTED]

Bewertungsgutachten

Kennzeichen

ME RA708

Auftraggeber Stadt Ratingen Der Bürgermeister, Kommunale Dienste Amt 70, Sandstr. 25-27, 40878 Ratingen

Ihr Auftrag vom 03.07.2024, per e-Mail durch Herrn Roth

Besichtigung 03.07.2024 um 10:40 Uhr
Stadt Ratingen Der Bürgermeister, Kommunale Dienste Amt 70, Sandstr. 25-27, 40878 Ratingen

Zusammenfassung und Ergebnis

Die auf den 03.07.2024 bezogene Bewertung des vorstehend beschriebenen Fahrzeuges / Objekts hat unter Berücksichtigung aller wertbeeinflussenden Faktoren zu folgendem Ergebnis geführt.

	ohne MwSt.	mit 19% MwSt.
Händlereinkaufswert	6.300,00 EUR	7.497,00 EUR

Auftrag

Entsprechend Ihres Auftrages vom 03.07.2024 wurde ein Bewertungsgutachten zum Händlereinkaufswert erstellt. Die Auftragserteilung erfolgte per e-Mail, durch Herrn Roth. Auftragsgemäß erfolgt die Bewertung zum Stichtag 03.07.2024.

Besichtigung

Die Besichtigung erfolgte am 03.07.2024 um 10:40 Uhr durch [REDACTED] bei Stadt Ratingen Der Bürgermeister, Kommunale Dienste Amt 70, Sandstr. 25-27, 40878 Ratingen, im Beisein von Herr Roth.

Das Fahrzeug / Objekt wurde zum Zeitpunkt der Besichtigung in einem nicht gereinigten Zustand vorgefunden. Das Fahrzeug / Objekt wurde von oben und auf einer Grube von unten besichtigt. Im Rahmen der Fahrzeug / Objektbesichtigung wurde ein Probelauf des Motors durchgeführt. Abgasrelevante Baugruppen wurden messtechnisch nicht überprüft. Folglich wurden Mängel, die nur bei einer Abgasuntersuchung feststellbar sind, nicht berücksichtigt.

Die am Fahrzeug / Objekt abgelesene Identnummer wurde mit den zur Verfügung stehenden originalen Fahrzeug- / Objektdokumenten verglichen. Hierbei wurde Übereinstimmung festgestellt. Von dem Fahrzeug / Objekt wurden digitale Fotos gefertigt.

Bei der Besichtigung wurden folgende Schlüssel vorgelegt:

1 Hauptschlüssel.

Bezugsgrundlagen

Für die Bearbeitung des Vorganges standen folgende Unterlagen zur Verfügung:

- Fz-Schein/Zul.Beschein. Teil I

Fahrzeugbeschreibung

Zulassungsdaten

Haltereintrag	MB Atego
Kennzeichen	ME RA708
Tag der Erstzulassung	17.08.2009
Zul.Besch.Teil1/Fz-Schein vom	20.08.2009

Untersuchungstermine

Fälligkeit der letzten HU nicht nachgewiesen	
Fälligkeit SP	09 / 2024

Technische Daten Fahrzeug / Fahrgestell

Fahrzeugart	Lastkraftwagen
Hersteller	Daimler (D)
Marke	Mercedes-Benz
Typ / Verkaufsbezeichnung	970.25 / Atego WDB 97025. Typ 12.. 4x2 L
Aufbauart	Müllfahrzeug
HSN / TSN	1313 / 000
Fahrzeug-Ident.-Nr.	WDB9702531L432063
Leergewicht	9565 kg
zul. Gesamtmasse	11990 kg
Maße über alles L / B / H	7490 / 2485 / 2850 (mm)

Achsen / anetr.Achsen	2 / 1
Türen	2
Sitzplätze	2
Farbe	Orange
Lackierung	Uni
Polster / Farbe	Stoff / Schwarz
Energiequelle / Kraftstoff	Diesel
Motorart / Zylinderanzahl	Reihenmotor / 4
Leistung / Hubraum	175 kW / 6374 cm ³
Schadstoffklasse	1999/96/EG;B2,GKL:G1
Getriebe	Automatik
Km-Stand abgelesen	306.028

Es wird unterstellt, dass die Gesamtlauflistung dem abgelesenen Km-Stand entspricht.

Räder / Reifen

Achse	Reifenbezeichnung	Hersteller/Typ	Art	Profiltiefe
1 links	265 / 70 R 19.5	Continental / Hybrid HS3	S/B /O	7 mm
	140/138 M			
rechts	265 / 70 R 19.5	Firestone / FS 411	S/B /O	12 mm
	140/138 M			
2 links innen	265 / 70 R 19.5	Firestone / FD 611	S/B /O	8 mm
	140/138 M			
links aussen	265 / 70 R 19.5	Firestone / FD 611	S/B /O	9 mm
	140/138 M			
rechts innen	265 / 70 R 19.5	Michelin / X Multi D	S/B /O	10 mm
	140/138 M			
rechts aussen	265 / 70 R 19.5	Michelin / X Multi D	S/B /O	11 mm
	140/138 M			

S/B/ Strasse/Baustelle; /O Original; /F Runflat;

Technische Daten

Hersteller	ZÖLLER
Typ / Verkaufsbezeichnung	0400300500
Fabrik Nr.	A0001606 09
Baujahr	17.08.2009

Ausstattung Fahrgestell

CB-Funk, FHS kurz BM 972.890, Differentialsperre hinten, 1-Schicht-uni, Frontunterfahrschutz, Rückwandfenster, Kombiinstrument Display grafikfähig, Pollenfilter, Fahrerairbag, Hinterachse BM 771.102, Beifahrersitz statisch, Geräuschmassnahmen Sonderpaket, Frontspiegel aerodynamisch vorn, Aussenspiegel Fahrerseite elektrisch verstellbar, Parabelfederung vorn 5.1t, Vorderachse BM 730.027, ab L 421552, Abgasüberwachung (NOX), Tachograph digital, Motor Euro 5 (Blue Tec), OM 906 LA ..24 175kW, 6.75 x 19.5, Klimaanlage, Wegfahrsperr, Fahrerschwingensitz, ab Produktionsbeginn Atego 2, Elektronisch-Pneumatisches Bremssystem, Radio, Telligent-Bremssystem ABS/ASR, Abbiegeassistent mit Bildschirm und Warneinrichtung.

Ausstattung Aufbau

Stahlbehälter in RAL 20211, Liftersystem 2402 MKL, Zentralschmieranlage, Kontaktgesteuertes Trittbrett hinten rechts, Bedienungskasten hinten links und rechts, Überwachungssystem im Fahrerhaus, Arbeitsscheinwerfer, Sicherheitsschrankensystem, Rückfahrkamera mit Bildschirm.

Zustandsbeschreibung

Zustand und Instandhaltung

Abgesehen von den beschriebenen Schäden/Mängeln weist das Fahrzeug/Objekt einen, bezogen auf Alter und Nutzung, üblichen Gesamtzustand auf. Ein Wartungsnachweis fehlt.

Zustand nicht akzeptabel

- Wartung Fahrgestell nicht nachgewiesen, erneuern
- Wartung Aufbau fällig, erneuern (Bild 8)
- Fahrersitzbezug gerissen, erneuern (Bild 9)
- Getriebe teilweise ohne Funktion, schaltet nicht hoch bzw. runter, prüfen und Befund festlegen, Schadenerweiterung möglich
- Klappe Dachablage rechts fehlt, erneuern (Bild 10)
- Zentralschieranlage teilweise durchtrennt, prüfen und, instandsetzen (Bild 11)
- Lifter an mehreren Stellen deformiert, instandsetzen (Bild 12, 13, 14)
- Lifter links ohne Funktion, prüfen und Befund festlegen, Schadenerweiterung möglich (Bild 12)
- Sicherheitsschranke verformt, instandsetzen (Bild 15)
- diverse Rostunterwanderungen am gesamten Fahrzeug, instandsetzen (Bild 16, 17, 18, 19)
- Türfangband Fahrertür ausgeschlagen, erneuern
- Trittstufe links gerissen, erneuern (Bild 21)
- Stoßfänger vorne gerissen, erneuern (Bild 22)
- Weitwinkelspiegel links gerissen, erneuern (Bild 20)
- Schutzkappen Stoßdämpfer hinten gebrochen, erneuern (Bild 24, 25)
- Kotflügelhalter links Rostgeschwächt, erneuern (Bild 26)
- Kreuzgelenk rissig, erneuern (Bild 27)
- Druckluftbehälter rostgeschwächt, erneuern (Bild 28)
- Tür rechts geknickt, instandsetzen (Bild 23)

Zustand akzeptabel

- diverse nutzungs- und einsatzbedingte Kratzer und Dellen
- Spiegelkappe links verkratzt

Schlusswort

Dieses Bewertungsgutachten wurde unparteiisch und nach bestem Wissen und Gewissen erstellt.



Im Rahmen einer Weitergabe oder Veröffentlichung dieses Dokuments, sind die allgemein gültigen datenschutzrechtlichen Grundsätze, insbesondere hinsichtlich der Anonymisierung personenbezogener Daten, zwingend einzuhalten.

Anlagen

Fotoanlage

Dieses Dokument wurde elektronisch gefertigt und ist auch ohne Unterschrift gültig.



Bild 1 : Diagonale vorn links



Bild 2 : Diagonale vorn rechts



Bild 3 : Diagonale hinten rechts



Bild 4 : Diagonale hinten links



Bild 5 : Fahrzeuginnenraum



Bild 6 : Kilometerstand



Bild 7 : Funktionsprüfung



Bild 8 : Wartung Aufbau fällig

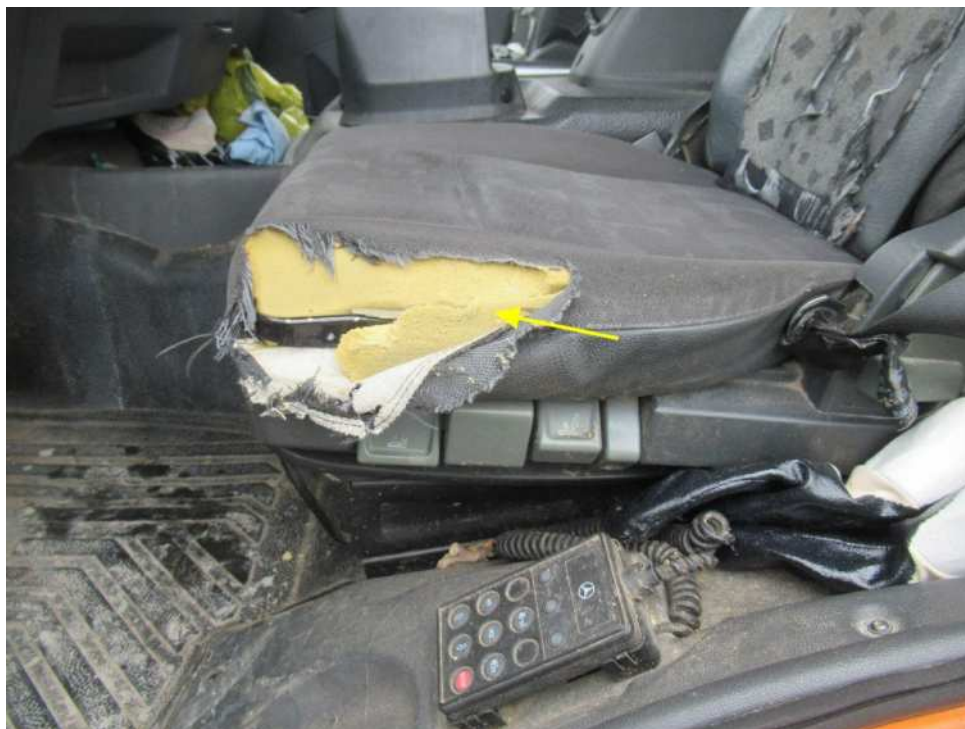


Bild 9 : Fahrersitzbezug gerissen



Bild 10 : Klappe Dachablage rechts fehlt



Bild 11 : Zentralschieranlage teilweise durchtrennt, prüfen und



Bild 12 : Lifter an mehreren Stellen deformiert
Lifter links ohne Funktion



Bild 13 : Lifter an mehreren Stellen deformiert



Bild 14 : Lifter an mehreren Stellen deformiert



Bild 15 : Sicherheitschranke verformt



Bild 16 : diverse Rostunterwanderungen am gesamten Fahrzeug



Bild 17 : diverse Rostunterwanderungen am gesamten Fahrzeug



Bild 18 : diverse Rostunterwanderungen am gesamten Fahrzeug



Bild 19 : diverse Rostunterwanderungen am gesamten Fahrzeug



Bild 20 : Weitwinkelspiegel links gerissen



Bild 21 : Trittstufe links gerissen



Bild 22 : Stoßfänger vorne gerissen



Bild 23 : Tür rechts geknickt



Bild 24 : Schutzkappen Stoßdämpfer hinten gebrochen



Bild 25 : Schutzkappen Stoßdämpfer hinten gebrochen



Bild 26 : Kotflügelhalter links Rostgeschwächt



Bild 27 : Kreuzgelenk rissig



Bild 28 : Druckluftbehälter rostgeschwächt