

DEKRA Automobil GmbH  
Höherweg 111, 40233 Düsseldorf

Stadt Ratingen Der Bürgermeister  
Kommunale Dienste Amt 70  
Sandstr. 25-27  
40878 Ratingen

DEKRA Automobil GmbH  
Niederlassung Düsseldorf  
Höherweg 111  
40233 Düsseldorf

Telefon 0211 / 2300-0  
Fax 0211 / 2300-222

E-Mail [xxxxxx@dekra.de](mailto:xxxxxx@dekra.de)



Ansprechpartner:

xxxxxx  
xxxxxx

## Bewertungsgutachten

### Kennzeichen

ME RA6700

Auftraggeber	Stadt Ratingen Der Bürgermeister, Kommunale Dienste Amt 70, Sandstr. 25-27, 40878 Ratingen
Ihr Auftrag vom	16.01.2024, per e-Mail durch Herrn Roth
Besichtigung	16.01.2024 um 11:50 Stadt Ratingen Der Bürgermeister, Kommunale Dienste Amt 70, Sandstr. 25-27, 40878 Ratingen

### Zusammenfassung und Ergebnis

Die auf den 16.01.2024 bezogene Bewertung des vorstehend beschriebenen Fahrzeuges / Objekts hat unter Berücksichtigung aller wertbeeinflussenden Faktoren zu folgendem Ergebnis geführt.

	ohne MwSt.	mit 19% MwSt.
Händlereinkaufswert	20.100,00 EUR	23.919,00 EUR

**Auftrag**

Entsprechend Ihres Auftrages vom 16.01.2024 wurde ein Bewertungsgutachten zum Händlereinkaufswert erstellt. Die Auftragserteilung erfolgte per e-Mail, durch Herrn Roth. Auftragsgemäß erfolgt die Bewertung zum Stichtag 16.01.2024.

**Besichtigung**

Die Besichtigung erfolgte am 16.01.2024 um 11:50 Uhr durch [REDACTED] Stadt Ratingen Der Bürgermeister, Kommunale Dienste Amt 70, Sandstr. 25-27, 40878 Ratingen, im Beisein von Herr Roth.

Das Fahrzeug / Objekt wurde zum Zeitpunkt der Besichtigung in einem nicht gereinigten Zustand vorgefunden. Das Fahrzeug / Objekt wurde von oben und auf einer Grube von unten besichtigt. Im Rahmen der Fahrzeug / Objektbesichtigung wurde ein Probelauf des Motors durchgeführt. Abgasrelevante Baugruppen wurden messtechnisch nicht überprüft. Folglich wurden Mängel, die nur bei einer Abgasuntersuchung feststellbar sind, nicht berücksichtigt.

Die am Fahrzeug / Objekt abgelesene Identnummer wurde mit den zur Verfügung stehenden originalen Fahrzeug- / Objektdokumenten verglichen. Hierbei wurde Übereinstimmung festgestellt. Von dem Fahrzeug / Objekt wurden digitale Fotos gefertigt.

Bei der Besichtigung wurden folgende Schlüssel vorgelegt:  
1 Hauptschlüssel.

**Bezugsgrundlagen**

Für die Bearbeitung des Vorganges standen folgende Unterlagen zur Verfügung:  
- Fz-Schein/Zul.Beschein. Teil I

**Fahrzeugbeschreibung****Zulassungsdaten**

Haltereintrag	Stadt Ratingen, Minoritenstr. 2-6, 40878 Ratingen
Kennzeichen	ME RA6700
Tag der Erstzulassung	07.12.2007
Zul.Besch. Teil1/Fz-Schein vom	14.09.2023

**Untersuchungstermine**

Fälligkeit HU	04 / 2024
Fälligkeit SP	10 / 2023

**Technische Daten Fahrzeug / Fahrgestell**

Fahrzeugart	Lastkraftwagen
Hersteller	DAIMLERCHRYSLER (D)
Marke	Mercedes Benz
Typ / Verkaufsbezeichnung	972.02 / Atego WDB 97202. Typ 8.. 4x2
Aufbauart	Kipper / mit Ladegerät
HSN / TSN	0999 / AYA
Fahrzeug-Ident.-Nr.	WDB9720221L282389
Leergewicht	6590 kg
zul. Gesamtmasse	8600 kg
Maße über alles L / B / H	6470 / 2550 / 3020 (mm)
Achsen / angetr. Achsen	2 / 1

---

### Zustand nicht akzeptabel

- Kipphydraulikanlage ölundicht reinigen und, prüfen und Befund festlegen, Schadenerweiterung möglich (Bild 13)
- Zurlasche Ladeboden ausgerissen, erneuern (Bild 19)
- Kranhydraulik ölundicht reinigen und, prüfen und Befund festlegen, Schadenerweiterung möglich
- Fahrersitzbezug gerissen, erneuern (Bild 20)
- Schutzblech Hydraulikleitungen Kranausleger verformt, instandsetzen (Bild 21, 22)
- diverse Hydraulikschläuche aufgerieben, prüfen und, erneuern
- diverse Hydraulikleitungen deformiert und teilweise lose, prüfen und, erneuern
- Hauptzylinder Ladekran undicht, Dichtung prüfen und, erneuern
- Luftdüsen mitte gebrochen, erneuern (Bild 29)
- Warnlampe Nebenaggregat leuchtet sporadisch, prüfen und Befund festlegen, Schadenerweiterung möglich (Bild 30)
- Seiteneinfahrtschutz rechts verformt, erneuern (Bild 31)
- Kotflügel hinten rechts hinten gebrochen, erneuern (Bild 32)
- Ladebordwanderhöhung rechts durchstoßen, erneuern (Bild 33)
- Verstärkungsblech hinten am Ladeboden verformt, instandsetzen (Bild 34)
- Seiteneinfahrtschutz links verformt (Bild 35)
- Kotflügel vorne links oben gebrochen, erneuern (Bild 36)
- Lenkgetriebe ölundicht, prüfen und Befund festlegen, Schadenerweiterung möglich (Bild 17)
- Beleuchtungsanlage teilweise ohne Funktion, prüfen und Befund festlegen, Schadenerweiterung möglich

---

### Zustand akzeptabel

- diverse nutzungs- und einsatzbedingte Kratzer und Dellen
- Stabilisator 2. Achse links und rechts beginnendes Spiel
- Diverse Verformungen und Eindellungen am Fahrerhaus

---


### Technische Mängel

- SP fällig, erneuern (Bild 18)

---

### Schlusswort

Dieses Bewertungsgutachten wurde unparteiisch und nach bestem Wissen und Gewissen erstellt.

Der Sachverständige  


Im Rahmen einer Weitergabe oder Veröffentlichung dieses Dokuments, sind die allgemein gültigen datenschutzrechtlichen Grundsätze, insbesondere hinsichtlich der Anonymisierung personenbezogener Daten, zwingend einzuhalten.

---

### Anlagen

Fotoanlage

Dieses Dokument wurde elektronisch gefertigt und ist auch ohne Unterschrift gültig.

---

---



Türen	2
Sitzplätze	3
Farbe	Orange
Lackierung	Uni
Polster / Farbe	Stoff / Anthrazit
Energiequelle / Kraftstoff	Diesel
Motorart / Zylinderanzahl	Reihenmotor
Leistung / Hubraum	115 kW / 4249 cm <sup>3</sup>
Schadstoffklasse	1999/96/EG;B1,GKL:G1
Getriebe	Schaltgetriebe
Km-Stand abgelesen	88.400

Es wird unterstellt, dass die Gesamtleistung dem abgelesenen Km-Stand entspricht.

### Räder / Reifen

Achse	Reifenbezeichnung	Hersteller/Typ	Art	Profiltiefe
1 links	235 / 75 R 17.5	Teamstar / TH Steer 2	S/B /O	6 mm
	132/130 L			
rechts	235 / 75 R 17.5	Teamstar / TH Steer 2	S/B /O	7 mm
	132/130 L			
2 links innen	235 / 75 R 17.5	Teamstar / TH Drive 2	S/B /O	10 mm
	132/130 L			
links aussen	235 / 75 R 17.5	Teamstar / TH Drive 2	S/B /O	8 mm
	132/130 L			
rechts innen	235 / 75 R 17.5	Teamstar / TH Drive 2	S/B /O	11 mm
	132/130 L			
rechts aussen	235 / 75 R 17.5	Teamstar / TH Drive 2	S/B /O	9 mm
	132/130 L			
Ersatzrad m. Stahlfelge	235 / 75 R 17.5	Continental / Regional-Traffic	S/B /O	13 mm
	132/130 M			

S/B/ Strasse/Baustelle; /O Original; /F Runflat;

### Technische Daten Kipper

Hersteller	F.X. MEILLER
Typ / Verkaufsbezeichnung	DREISEITENKIPPER
Fabrik Nr.	7628024
Baujahr	07.12.2007

### Technische Daten Ladekran

Hersteller	HIAB
Typ / Verkaufsbezeichnung	077CL
Fabrik Nr.	2020
Baujahr	07.12.2007

### Technische Daten Drehservo

Hersteller	KINSHOFER
Typ / Verkaufsbezeichnung	04S

### Technische Daten Greifer

Hersteller	KINSHOFER
------------	-----------

---

### Ausstattung Fahrgestell

Nebenantrieb zentral, 235/75 R 17.5 .. M, Auspuffendrohr zur Fahrbahnmitte, Gewichtsvariante 8.6t, Reserveradhalter unter Rahmenende, Frontunterfahrschutz, Anhängerkupplung Kugelkopf, Parabelfederung vorn 4.0t, Stabilisator Vorderachse verstärkt, Rückwandfenster, Fahrer-Schwingsitz, Beifahrerschwingsitz, Mittelsitz, Sonnenblende, Differentialsperre hinten, Motor R4 115KW, 6 Gang Schaltgetriebe, Stabilisator Hinterachse für extreme Hochlast, Haupttank 125l, Tankschloss, AdBlue Tank 25l, Edelstahl Schalldämpfer mit SCR Kat, Seiteneinfahrschutz links und rechts, Anhängerkupplung Ringfeder, Scheibenbremse an VA, Bremssystem mit ABS und ASR, Drucklufttrockner beheizt, 2 Leitungsanhängerbremse, Dachlucke, Fahreinstieg, eintufig, Außenspiegel elektrisch, Fahrerseite, Weitwinkelspiegel Beifahrerseite, Rückspiegel beheizbar, Rampenspiegel, Wegfahrsperr, Rundumkennleuchten, Klimaanlage, Warmluftzuheizung 2000W, Aluminiumstaukiste rechts, Abbiegeassistent mit Kamera und Bildschirm rechts.

---

### Ausstattung Kipper

Dreiseitenkipper aus 4mm starken Feinkornstahl, Seitenwände links und rechts erhöht, Zurlaschen am Ladeboden.

---

### Ausstattung Ladekran

Hiab Ladekran, 2 seitliche Sützvorrichtungen, Knickarm seitlich versetzt, 2x 1,45m hydraulisch ausschiebbar, 6,5m Ausladung, 1 Steuerblock mit Zweiseitenschaltung, Optisch akustische Überlastanzeige, Optische Höhenwarneinrichtung, Dosenlibelle, Schwenkbegrenzung auf 180 Grad.

---

### Ausstattung Drehservo

Drehservo.

---

### Ausstattung Greifer

Schalengreifer.

---

## Zustandsbeschreibung

---

### Zustand und Instandhaltung

Abgesehen von den beschriebenen Schäden/Mängeln weist das Fahrzeug/Objekt einen, bezogen auf Alter und Nutzung, üblichen Gesamtzustand auf. Ein Wartungsnachweis fehlt.



Bild 1 : Diagonale vorn links



Bild 2 : Diagonale vorn rechts



Bild 3 : Diagonale hinten rechts



Bild 4 : Diagonale hinten links





Bild 5 : Fahrzeuginnenraum



Bild 6 : Kilometerstand



Bild 7 : Ladekran



Bild 8 : Dreiseitenkipper



Bild 9 : Fahrzeugschlüssel

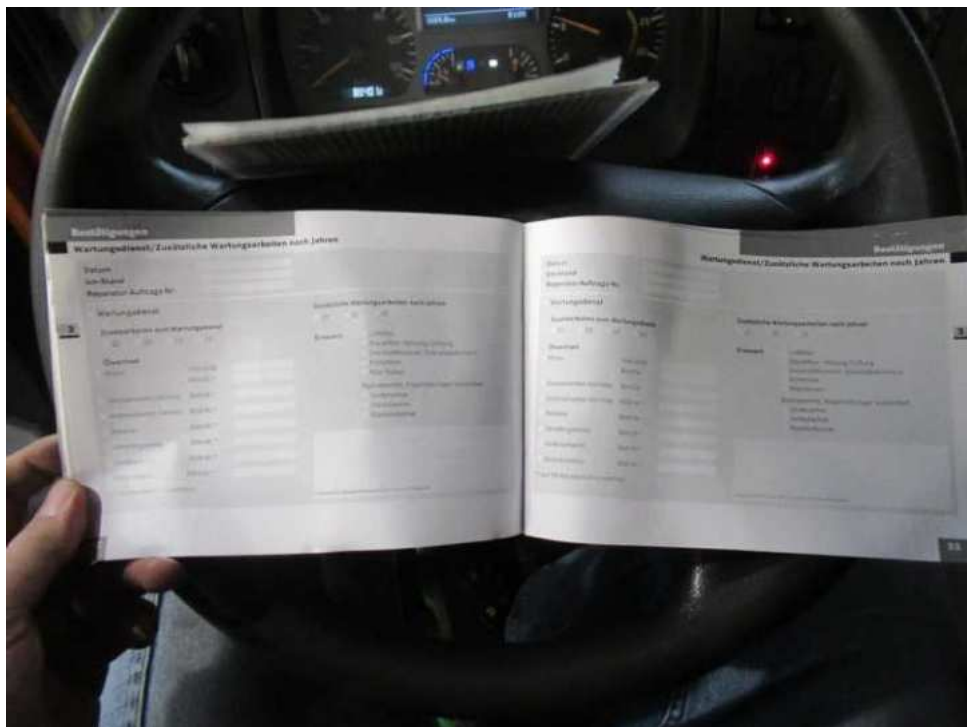


Bild 10 : Wartungsnachweis



Bild 11 : Kipphydraulikanlage ölundicht reinigen und prüfen

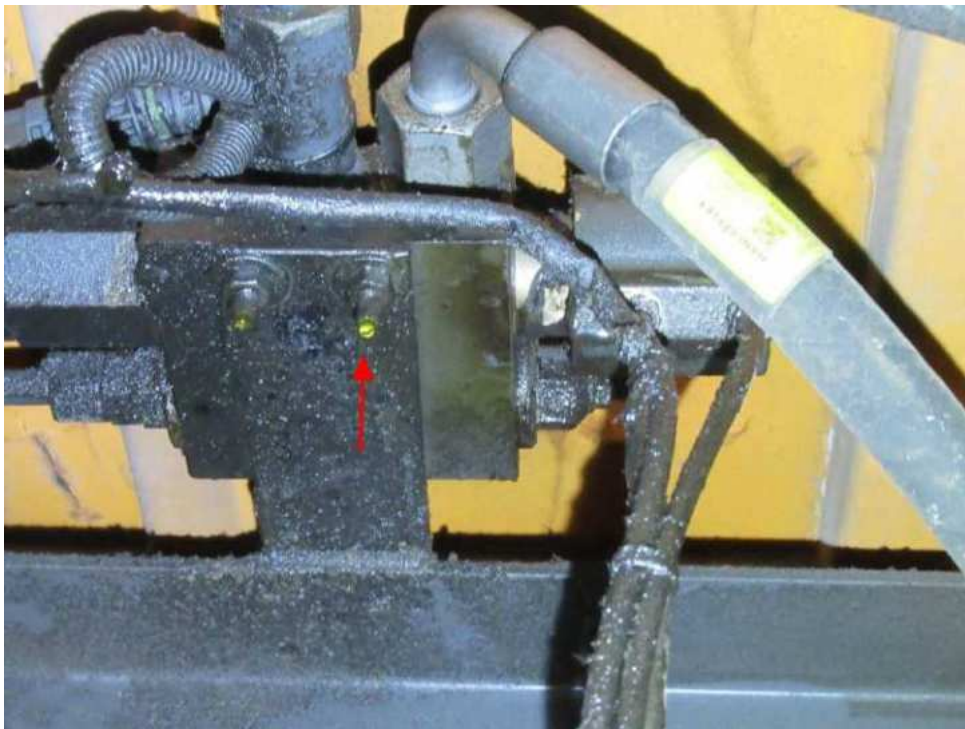


Bild 12 : Kipphydraulikanlage ölundicht reinigen und prüfen



Bild 13 : Kipphydraulikanlage ölundicht reinigen und

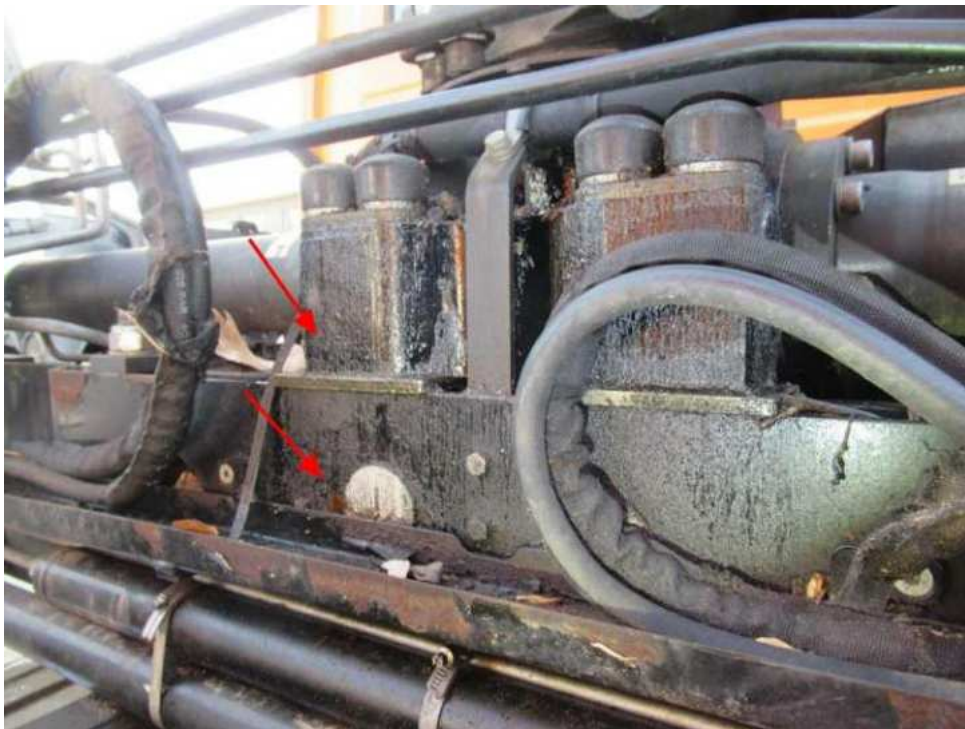


Bild 14 : Kranhydraulik ölundicht reinigen und prüfen



Bild 15 : Kranhydraulik ölundicht reinigen und prüfen

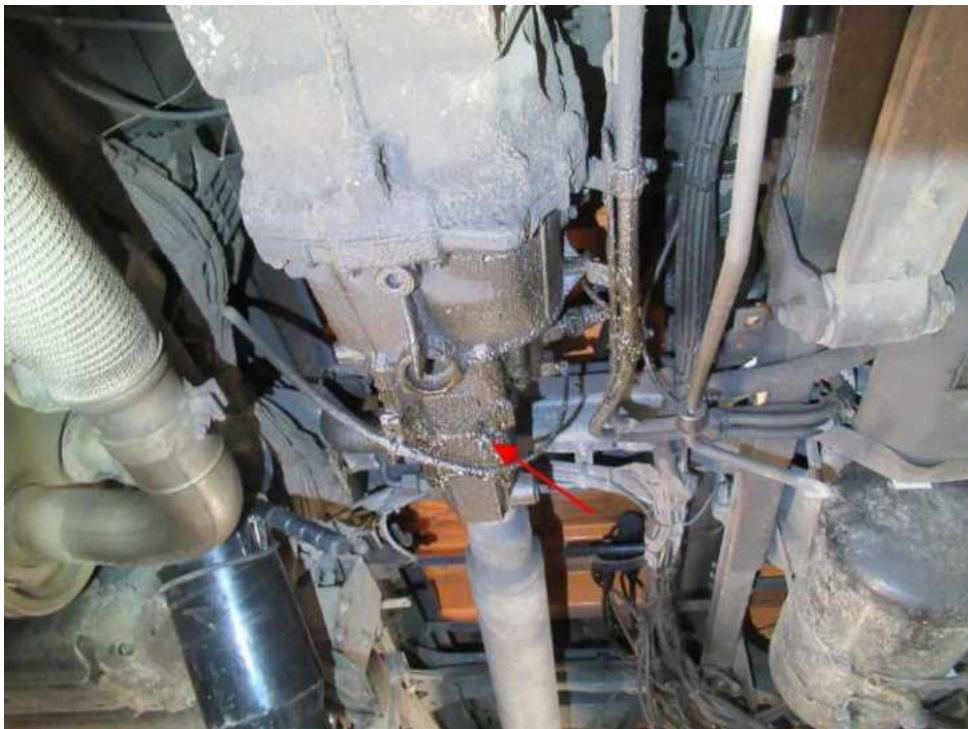


Bild 16 : Kranhydraulik ölundicht reinigen und prüfen



Bild 17 : Lenkgetriebe ölundicht



Bild 18 : SP fällig



Bild 19 : Zurlasche Ladeboden ausgerissen



Bild 20 : Fahrersitzbezug gerissen





Bild 21 : Schutzblech Hydraulikleitungen Kranausleger verformt



Bild 22 : Schutzblech Hydraulikleitungen Kranausleger verformt



Bild 23 : diverse Hydraulikschläuche aufgerieben, prüfen und erneuern



Bild 24 : diverse Hydraulikschläuche aufgerieben, prüfen und erneuern



Bild 25 : diverse Hydraulikschläuche aufgerieben, prüfen und erneuern



Bild 26 : diverse Hydraulikleitungen deformiert und teilweise lose, prüfen und erneuern



Bild 27 : diverse Hydraulikleitungen deformiert und teilweise lose, prüfen und erneuern



Bild 28 : Hauptzylinder Ladekran undicht, Dichtung prüfen und erneuern



Bild 29 : Luftdüsen mitte gebrochen



Bild 30 : Warnlampe Nebenaggregat leuchtet sporadisch



Bild 31 : Seiteneinfahrtschutz rechts verformt



Bild 32 : Kotflügel hinten rechts hinten gebrochen

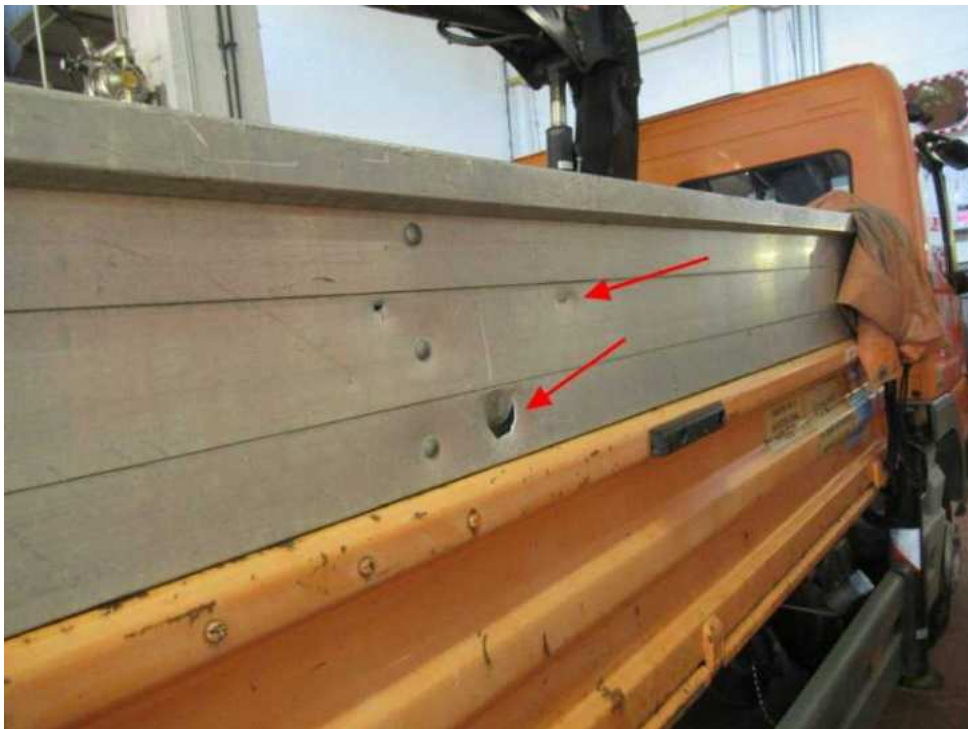


Bild 33 : Ladebordwanderhöhung rechts durchstoßen





Bild 34 : Verstärkungsblech hinten am Ladeboden verformt



Bild 35 : Seiteneinfahrtschutz links verformt



Bild 36 : Kotflügel vorne links oben gebrochen