

DEKRA Automobil GmbH  
Nartenstr. 21, 21079 Hamburg

Stadt Lüneburg  
- Feuerwehr -  
Lise-Meitner-Str. 12  
21337 Lüneburg

DEKRA Automobil GmbH  
Niederlassung Hamburg-Süd  
Nartenstr. 21  
21079 Hamburg  
Telefon [REDACTED]  
Fax [REDACTED]  
E-Mail [REDACTED]

Ansprechpartner:

Tel. direkt [REDACTED]

## Bewertungsgutachten

### Kennzeichen

**LG FS240**

Auftraggeber	Stadt Lüneburg, - Feuerwehr -, Lise-Meitner-Str. 12, 21337 Lüneburg
Ihr Auftrag vom	28.11.2023
Besichtigung	28.11.2023 um 10:00 Stadt Lüneburg, - Feuerwehr -, Lise-Meitner-Str. 12, 21337 Lüneburg

### Zusammenfassung und Ergebnis

Die auf den 28.11.2023 bezogene Bewertung des vorstehend beschriebenen Fahrzeuges / Objekts hat unter Berücksichtigung aller wertbeeinflussenden Faktoren zu folgendem Ergebnis geführt.

	ohne MwSt.	mit 19% MwSt.
Händlerereinkaufswert	87.000,00 EUR	103.530,00 EUR

## Auftrag

Entsprechend Ihres Auftrages vom 28.11.2023 wurde ein Bewertungsgutachten zum Händlereinkaufswert erstellt. Auftragsgemäß erfolgt die Bewertung zum Stichtag 28.11.2023.

## Besichtigung

Die Besichtigung erfolgte am 28.11.2023 um 10:00 Uhr durch Herrn [REDACTED] bei Stadt Lüneburg, - Feuerwehr -, Lise-Meitner-Str. 12, 21337 Lüneburg, ohne Anwesenheit einer bevollmächtigten Person.

Die vorgefundenen Besichtigungsbedingungen waren ausreichend. Das Fahrzeug / Objekt wurde von oben besichtigt. Eine Besichtigung von unten war zum Besichtigungszeitpunkt nicht möglich. Im Rahmen der Fahrzeug / Objektbesichtigung wurde ein Probelauf des Motors durchgeführt.

Die Teleskopmastbühne konnte auf Grund des begehbaren Podestes von oben sowie eingeschränkt von unten besichtigt werden.

Die abgelesene Fz.- Identnummer wurde mit den zur Verfügung stehenden Unterlagen verglichen. Von dem Fahrzeug / Objekt wurden digitale Fotos gefertigt.  
Bei der Besichtigung wurden folgende Schlüssel vorgelegt:  
2 Hauptschlüssel / 1 Nebenschlüssel.

## Bezugsgrundlagen

Die am Fahrzeug / Objekt abgelesene Identnummer wurde mit den zur Verfügung stehenden Fahrzeug- / Objektdokumenten verglichen. Hierbei wurde Übereinstimmung festgestellt.

Für die Bearbeitung des Vorganges standen folgende Unterlagen zur Verfügung:

- Kostenvoranschlag
- Kopie Fz-Schein/Zul.Beschein. Teil I
- Ausstattungsumfang Hersteller
- Baubeschreibung
- Lichtbilder

Auf durchgeführte bzw. ausstehende Reparaturen wird unter dem Punkt "Zustandsbeschreibung" eingegangen.

## Fahrzeugbeschreibung

### Zulassungsdaten

Haltereintrag	Stadt Lüneburg, - Feuerwehr -, Lise-Meitner-Str. 12, 21337 Lüneburg
Kennzeichen	LG FS240
Tag der Erstzulassung	28.08.2008
Zul.Besch.Teil1/Fz-Schein vom	28.08.2008

### Untersuchungstermine

Fälligkeit HU	08 / 2024
Fälligkeit SP	08 / 2025

### Technische Daten Fahrzeug / Fahrgestell

Fahrzeugart	Sonstige Kraftfahrzeuge
Hersteller	MAN NUTZFAHRZEUGE
Typ / Verkaufsbezeichnung	TGA03 / BRONTO SKYLIFT F40RLX

Aufbauart	Feuerwehrfahrzeug / Teleskopmast TM
HSN / TSN	7731 / 000
Fahrzeug-Ident.-Nr.	WMAH18ZZ78W100558
Leergewicht	22050 kg
zul. Gesamtmasse	26000 kg
Maße über alles L / B / H	10620 / 2530 / 3650 (mm)
Achsen / angetr.Achsen	3 / 1
Türen	2
Farbe / Farbe	Fahrerhaus: rot, Felgen:silber / Aufbau: weiss/rot, Leiterpark:silber
Lackierung	Uni / 1-Schicht / Uni / 1-Schicht
Polster	Stoff
Energiequelle / Kraftstoff	Diesel
Motorart / Zylinderanzahl	Reihenmotor / 6
Leistung / Hubraum	235 kW / 10518 cm <sup>3</sup>
Schadstoffklasse	EURO 4
Getriebe	Automatik
Felgen	Stahl ohne Radzierblende
Km-Stand abgelesen	17.355

Es wird unterstellt, dass die Gesamtleistung dem abgelesenen Km-Stand entspricht.

### Räder / Reifen

Achse	Reifenbezeichnung	Hersteller/Typ	Art	Profiltiefe
1 links	315 / 70 R 22.5	Continental / HSW 2	W / O	13 mm
	154/150 L			
rechts	315 / 70 R 22.5	Continental / HSW 2	W / O	13 mm
	154/150 L			
2 links innen	315 / 70 R 22.5	Continental / HDW2	W / O	19 mm
	154/150 L			
links aussen	315 / 70 R 22.5	Continental / HDW2	W / O	20 mm
	154/150 L			
rechts innen	315 / 70 R 22.5	Continental / HDW2	W / O	19 mm
	154/150 L			
rechts aussen	315 / 70 R 22.5	Continental / HDW2	W / O	20 mm
	154/150 L			
3 links	315 / 70 R 22.5	Continental / HSW 2	W / O	14 mm
	154/150 L			
rechts	315 / 70 R 22.5	Continental / HSW 2	W / O	14 mm
	154/150 L			

W/ Winter; /O Original; /F Runflat;

### Technische Daten Hubarbeitsbühne (Steiger)

Hersteller	BRONTO SKYLIFT
Typ / Verkaufsbezeichnung	F 40 RLX
Baujahr	08 / 2008
Betriebsstunden abgelesen	1959

### Ausstattung Fahrgestell

Bordsteinspiegel recht heizbar elektrisch verstellbar, M-FHS (F99L/R10-11.L/R15), Bordsteinspiegel links heizbar elektrisch verstellbar, Parabelfeder 8.0t, Stossdämpfer verstärkt, Fern-/Nebelscheinwerfer kombiniert, Weitwinkelspiegel links heizbar elektrisch verstellbar, Weitwinkelspiegel rechts heizbar elektrisch verstellbar, Hubdach mechanisch, Türfensterheber elektrisch, Leuchtweitenregulierung, Türverkleidung abwaschbar, Sprühnebelverminderung, VOK-08 gekröpft, Unterfahrschutz vorn, ab 22/07 = 01.08.2007, FHS-Rückwand 2 Fenster, Instrumententafel BASE-LINE, HY-1350, Armaturenbrett Standardausführung, Frontspiegel beifahrerseitig, Nachlaufachse NOL-08 gelenkt liftbar, Beifahrersitzbank (Einzelsitze), Markierungsleuchten seitlich, MAN TipMatic, ..320 D2066LF39 235kW Euro4 NOx-S., Differentialsperre Hinterachse, Stahlstossfänger dreiteilig, Fahrgestell, FHS Anbauteile lackiert (Kotflügel/Einstiege), Motor: ..320 D2066LF39 235kW Euro4 NOx-S., Felge: 9.00 x 22.5.

### Ausstattung Hubarbeitsbühne (Steiger)

Arbeitshöhe ca. 40,00m, Niveauausgleich 7°, Abstützbreite beidseitig 6,20m, Abstützbreite einseitig 4,50m, Abstützbreite schmal 4,50, Korbbelastung ohne Monitoreinsatz 500,00 kg, Max. Wasserleistung nominal 3.800l/min., Drehung 306°, Transportlänge ca. 10,40, Transportbreite ca. 2,50m, Kastenprofil-Haupttragrahmen mit Schraubverbindungen am Fahrgestellrahmen befestigt, Ölbehälter ca. 450,00 l im Hauptrahmen integriert, Ölstands- u. Temperaturanzeige, Waagrecht-Senkrecht-Abstützung mit variabler Abstützbreite, Ausschubträger der Abstützung aus geschweissten Kastenprofilen mit integrierten Ausschubzylindern, hydraulisch stufenlos verstellbar, Abstützträger mit integrierten Stützzylindern, Stützbreite quer: 2.500 mm eingefahren, 2.800 mm minimalste Abstützbreite, 4.500 mm einseitige Abstützbreite, 6.200 mm beidseitig voll ausgefahren, Stützbreite längs: ca. 6.100 mm, selbstausrichtende Stützteller aus Stahl, Ausgleich: bis zu 15° in allen Ebenen, Maximaler Stützdruck: 144 kN, Maximaler Bodendruck: 80 N/cm<sup>2</sup>, in Fahrstellung selbst arretierend, CAN-BUS, Stützweitenüberwachung über Potentiometer redundant, stufenlos Endschalter an allen Stützzylindern, Schalter mit Bodendrucküberwachung m. Anzeige am Bedienstand, 4 gelbe Warnleuchten an den Aussenseiten, Sicherheitseinrichtung hydraulisch: hydraulisch entsperbare selbsthaltende Rückschlagventile an allen Stützzylindern, Drehturm: Ausführung geschweisst, Kugeldrehkranz, Antrieb über Reduktionsgetriebe mit selbsthemmender entsperbarer Lamellenbremse, Notbetrieb über Handkurbel, Drehdurchführung für Elektrik, Hydraulik, Wasser, Hubarm: 4-teilig aus hochfesten Kasten-Stahl-Profilen, Lagerung auf Gleit- und Rollenlagerelementen, zwei Aufrichtzylinder, Aufrichtbereich: 0° bis +85° bei 5,50m Unterflureinsatz, Ausschub- u. Einzugmechanismen: 1. Teleskoparm über innenliegenden Ausschubzylinder, 2. +3. Teleskop über doppelt-geführten Auszugs- und Einzugsseilantrieb, Energieversorgung: Kabel, Schläuche und Leitungen verlaufen in einer Energiekette im Teleskopteil, Korbarm: in 2-teiliger Ausführung, Länge Korbarm: ca. 9,00 m ohne Korb und Rettungsplattform, Schwenkbereich ca. 180°, Rettungsleiter: mehrteilige Ausführung in Aluminiumbauweise, Ausschub und Einzug: über Teleskopbewegung, Zustieg links über 1 Klapptüre, Zustieg vorn rechts und hinten rechts als Durchstieg zur Rettungsleiter mit Klappgeländer verschlossen, Nievellierung: automatische Lotrechtstellung, Schwenkbereich +/- 50°, Masse: 1,50 m x 2,20 m x 1,10 m, Tragkraft max. 500 kg, Ausstattung: 1x Steckdose 400 V, 1x Steckdose 230 V, 1x Steckdose 24 V, 1x Hydrauliköl-Druckanschluß bis 180 bar m. Schnellkupplung, 1x Hydrauliköl-Rücklaufanschluss mit Schnellkupplung, 1x Atemluftleitung ( nur Schlauch- ohne Anschluß ), 2 Arbeitsstellenscheinwerfer 24 V / 70 W drehbar und neigbar, 2 Aufnahmestellen am Korbrand für Flutlichtscheinwerfer 1000 W, 2 Halteösen für Feuerwehrgurt, 1x Einhängeöse für Lasten an der Korbunterseite, Abklappbare Rettungsplattform in Aluminium-Leichtbauweise, selbstarretierend, Hydrauliksystem mit Axial-Kolbenpumpe, Druck-, Förderstromgeregelt, Antriebsleistung der Pumpe: 49 kW, Antrieb der Pumpe über Gelenkwelle oder direkt aufgesetzt, Betriebsdruck 210 bar, Einzelbewegungen steuerbar, Kühlung über Zusatzölkühler, Haupt-, Korbsteuerstand: TFT Farb-Grafikdisplay, Bediensteuerstand Stützen: Einzel-Druckknopfsteuerung über Leuchtdruck-Tastenfeld, Anzeigen und Kontrollleuchten im Fahrerhaus, Dosenlibelle im Fahrerhaus und Stützensteuerstand, Löschwassereinrichtung m. teleskopischer Wasserleitung, Teleskoprohr in nichtrostender Ausführung, Eignung für Wasser und Schaummittel, Einspeisung über 2x B-Storz links und rechts seitlich, Druckabgang : 1x Monitor am Korb absperrbar / 1x Storz-B am Korb absperrbar, Wasservorhang: 2 Sprühdüsen an der Unterseite des Korbes Durchfluss 2x 120 l/min., Betätigung automatisch schaltend über Haupt- und Korbsteuerbedienpult, Notbedienung manuell über Gestänge, Wassermonitor mit der Wasserleitung fest verbunden Monitor abnehmbar, Not-Ablass, Not-Betriebspumpe, Tot-Mann-Fußschalter, Not-Stop, Anstoßsicherung, Airbox.

---

## Zustandsbeschreibung

---

### Zustand und Instandhaltung

Abgesehen von den beschriebenen Schäden/Mängeln weist das Fahrzeug/Objekt einen, bezogen auf Alter und Nutzung, üblichen Gesamtzustand auf. Der Wartungsnachweis ist vollständig.

Betriebsstunden: Fahrzeug: 628 h - Teleskopmast: 1.959 h  
Durchführung letzte 10-Jahres-Inspektion: 2018  
Nächste GUV-V 9102: 07/2024

---

### Notwendige Reparaturen

#### Bezeichnung des Schadens / Rep.-Weg

- Haarriss an der Schweissnaht des Korbarms und am Knickpunkt, instandsetzen (Bild 15)

---

## Schlusswort

Dieses Bewertungsgutachten wurde unparteiisch und nach bestem Wissen und Gewissen erstellt.

Der Sachverständige

■■■■■■ ■■■■■■

Im Rahmen einer Weitergabe oder Veröffentlichung dieses Dokuments, sind die allgemein gültigen datenschutzrechtlichen Grundsätze, insbesondere hinsichtlich der Anonymisierung personenbezogener Daten, zwingend einzuhalten.

---

## Anlagen

Fotoanlage

Dieses Dokument wurde elektronisch gefertigt und ist auch ohne Unterschrift gültig.





Bild 1 : Diagonale vorn



Bild 2 : Diagonale vorn



Bild 3 : Diagonale hinten



Bild 4 : Diagonale hinten





Bild 5 : Innenraum



Bild 6 : Kombiinstrument, abgelesene Laufleistung





Bild 7 : Betriebsstunden



Bild 8 : Typschild, Trägerfahrzeug



Bild 9 : Typschild



Bild 10 : Typschild, Bronto Skylift



Bild 11 : Korbtraglast

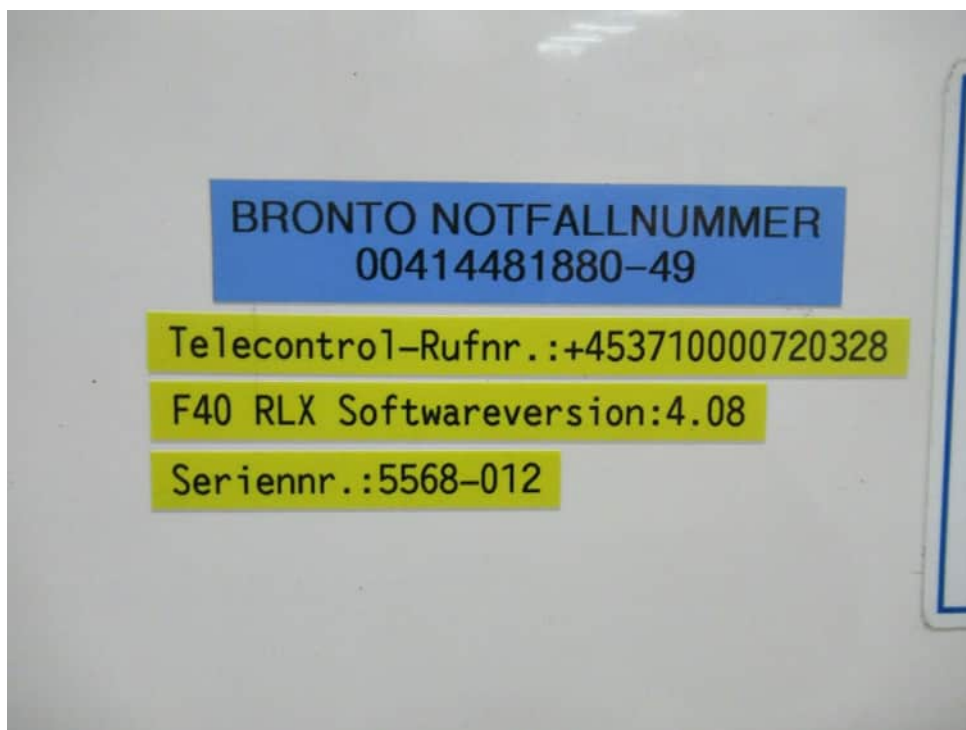


Bild 12 : Telecontrol ( über Telefonkarte ) Aufbau





Bild 13 : UUV-Plakette

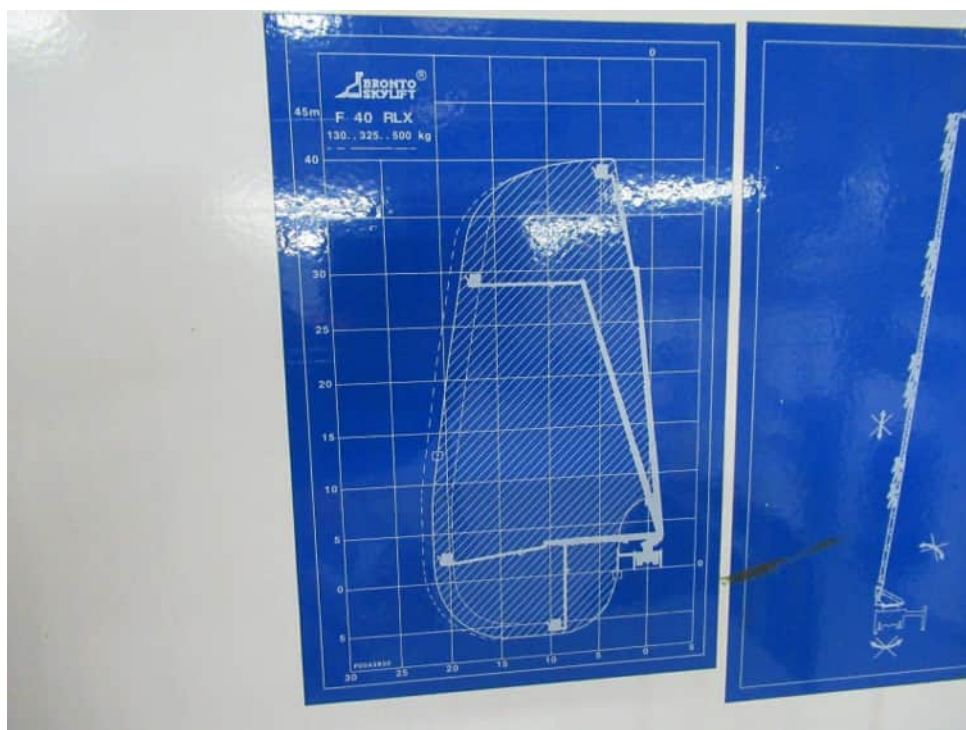


Bild 14 : Traglastdiagramm





Bild 15 : Haarriss an der Schweissnaht des Korbarms und am Knickpunkt

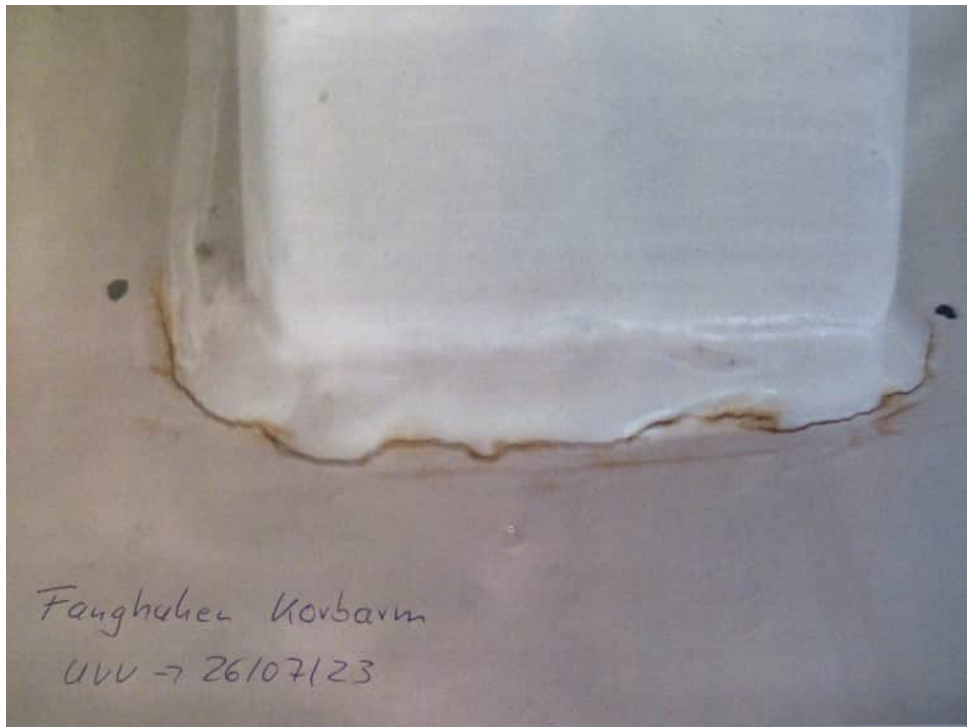


Bild 16 : Haarriss an der Schweissnaht des Korbarms ( Fanghaken ) und am Knickpunkt